



Bouwmeester



Kees Romeijnders
manager vastgoedbeheer & facilities

Toen op dinsdag 5 oktober, in de feestweek, het eerste gedeelte van de nieuwbouw werd geopend, dacht ik terug aan de afgelopen tien jaar van plannen en bouwen.

We zijn gestart met een interne besluitvorming, daarna volgde de werving van een bouwmanagementbureau gevolgd door een architectenbureau en adviseurs voor de E- en W-installaties. Ik noem ook de vele gesprekken met de gemeente en het toenmalige bouwcollege, de vele aangevraagde bouw- en andere vergunningen, ontelbare gebruikersoverleggen en uiteindelijk de Europese aanbesteding. Dan, ruim twee jaar geleden de start van de bouw met zelfs een bouwstop van enkele maanden. Dit alles passeert je dan op zo'n dag. En nu, enkele

maanden na de oplevering, weet je al niet meer beter: de nieuwbouw staat er en daar mogen we best trots op zijn. Zeker het verkrijgen van het BGB-keurmerk voor de brandveiligheid van het gebouw is een mijlpaal te noemen. Nog even een derde gebouw (Tolbrugstate) erbij bouwen en dan zijn we in 2012 gereed. Enkele interne overlegvormen, die gestart zijn bij de start van de nieuwbouw zijn óf opgeheven óf op een laag pitje gezet tot 2012. Natuurlijk zal de oplevering van Tolbrugstate het nodige werk vragen qua inrichting en met name qua verhuizing. Toch zijn we zeker niet gereed met de nieuwbouw. Diverse technische installaties doen niet wat we ervan gehoopt hebben. Zo moeten we nog leren de warmte-

koudeopslag goed te benutten. Ook de tuin is zeker nog niet af en het parkeren onder de grond en in de omgeving behoeft zeker nog diverse aanpassingen. We kunnen ook al plannen gaan maken voor 2012 op logistiek gebied en voor de definitieve plaatsing van met name kantoormedewerkers en faciliteiten. Dat het huisvestingsplan, opgesteld in 2002 als onderlegger voor de nieuwbouw, na zoveel jaren bijgesteld moet worden als gevolg van de veranderingen binnen de zorg en ondersteuning behoeft mijns inziens geen betoog.

Bouwberichten

Kapel

Met architectenbureau Oomen wordt de bouwaanvraag renovatie kapel voorbereid. Kleine voorgestelde wijzigingen zijn intern besproken en worden hierin meegenomen. Ondanks het feit dat er nog niet voldoende financiële middelen via sponsoring en fondsenwerving beschikbaar zijn, is besloten deze aanvraag al in te dienen vanwege de looptijd van een dergelijke aanvraag. En vanwege het feit dat de gemeente het voornemen heeft om de kapel op de lijst van gemeentelijke monumenten te plaatsen. Een technisch moeilijk punt in de kapel is het vergroten van het koor om een

grote multifunctionele ruimte te kunnen creëren. Hiervoor is dan ook een constructiebureau in de arm genomen. Het zal duidelijk zijn dat de kapel, die nu alweer drie jaar buiten gebruik is, dringend aan een opknappbeurt toe is naast de geplande aanpassingen. Mocht u uw 'steentje' of liever 'steen' willen bijdragen aan dit prachtige project, dan kan u via Jetty van Riel zich hiervoor aanmelden want we komen nog tonnen aan euro's te kort.

LTOP

De afgelopen maanden is gewerkt aan het opstellen van het LTOP (Lange Termijn OnderhoudsPlan) voor 2011. Naast diverse onderhoudszaken worden daarin ook de bouwkundige en technische

aanpassingen vermeld en begroot. Het buitenschildderwerk voor de locaties Vuchterhage en Overakker wordt van dit jaar overgeheveld naar komend jaar. Het weer is te slecht om dat nog in 2010 uit te voeren. Wanneer de plannen goedgekeurd zijn, zetten we deze in het Elisa Bouwblad.

Westerwiek

De warmwaterleidingen zijn geheel vervangen. We gaan ervan uit dat de vele lekkages, door de kunststof leidingen en slechte koppelingen, tot het verleden behoren. Nu na ruim een jaar de bouw van de locatiekeuken, het restaurant en ook de verhoging van een lift is afgerond, is het voorlopig stil qua bouwactiviteiten in Westerviek.

Bouwen aan Merlinde (vervolg van pagina 1)

Door gebruik te maken van de infrastructuur en aanwezige know-how binnen Elisabeth kan je voordelen behalen. Binnen Merlinde is een compleet geïntegreerd hotel- en zorg-automatiseringssysteem gerealiseerd. Dit is zeker uniek te noemen voor Nederland. Een tegenvaller in de realisatie van

Merlinde was de aanwezige traforuimte, die onvoldoende capaciteit bleek te hebben om Merlinde van voldoende stroom te kunnen voorzien. Door een noedkabel naar Elisabeth is dit probleem voorlopig opgelost en in week 50 wordt een extra traforuimte geleverd en aangesloten. Voor mij een leuk en leerzaam

proces, want ervaring met de realisatie van een hotel had ik nog niet. Dat dit project samenviel met de nieuwbouw van de Leuvenaarsstraat en de realisatie van de locatiekeukens Vuchterhage en Westerviek was af en toe best lastig en hectisch. Wat mij betreft: op naar het volgende project!

elisabouwblad

Colofon

Redactieadres: Stichting Elisabeth
Postbus 90130, 4800 RA Breda
Tel. 076 - 527 61 00
Fax 076 - 527 61 04
Nieuwbouw.zbc@elisabethbreda.nl
Vormgeving: koenders design breda
Druk: Drukkerij Damen

nummer 22
december 2010

Elisabouwblad is een uitgave van Stichting Elisabeth te Breda om cliënten, medewerkers en betrokken relaties te informeren over de voortgang van de nieuwbouw- en verbouwplannen.

Bouwen aan Merlinde



Interview met Herman van Gils, hoofd techniek van Stichting Elisabeth.

Bij het verschijnen van dit blad is Hotel Merlinde al in bedrijf. Vanwege de laatste sloop moest een aantal klanten van het zorghotel tijdelijk verhuizen naar Gasthuisstate. Op maandag 15 november zijn zij verhuisd naar Hotel Merlinde en zijn dus de eerste klanten van dit mooie zorghotel.

De samenwerkingsovereenkomst tussen HEJA Projectontwikkeling en Stichting Elisabeth is in 2006 ondertekend. Hierbij zou HEJA zorgdragen voor de bouw en grotendeels de inrichting, waarna Elisabeth het na de realisatie zou gaan huren. Als eerste is een programma van eisen opgesteld, is het architectenbureau Haverman van den Meiracker door HEJA gecontracteerd en is men aan de voorbereidingen begonnen. Met name het contracteren van de benodigde partijen heeft lang geduurd voordat men met de bouw en renovatie van het voormalig GGD-gebouw kon beginnen.

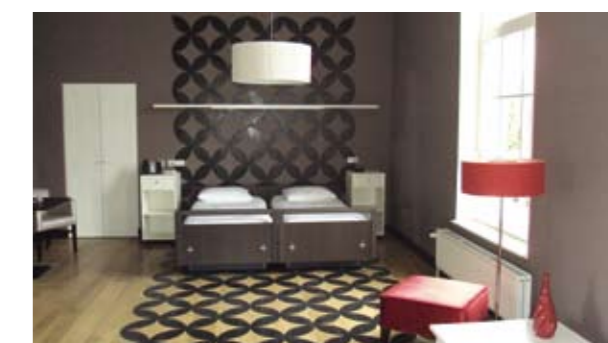


Voor mij als hoofd techniek ontstond er een nieuwe situatie. Normaal gesproken bouwen wij als Stichting Elisabeth zelf en in deze situatie ben je meer de intermediair tussen de bouwende en de hurende partij. Vanuit Elisabeth waren vanaf het begin van dit

proces ook Tanya van Diest, Kees Romeijnders en Peter Smittenaar betrokken. Later kwamen daar Willy den Ridder, Yvonne Heuser en Pieter Smulders en, nog later, Rob Hoefs als opstartmanager bij. Nadat eind 2008 de GGD was verhuisd

kon medio 2009 de formele bouw en renovatie beginnen, met op 15 oktober een feestelijke start. Het project is gerealiseerd door Bouwgroep Moonen met voor de E- en W-installaties De Groot Electrotechniek en BIT uit Roosendaal. De verlichting is geleverd door Atex, de liften door Thyssen Krup en de tuin door Kamsteeg. De inrichting is door Beers en Brick- works geadviseerd en het meubilair is geleverd door Satelliet meubelen.

Vanaf eind oktober is het werk voor Stichting Elisabeth echt gestart. Het nieuwe personeel van Merlinde kon direct aan de gang met het uitpakken van alle nieuwe spullen en apparatuur. Er komt heel wat kijken bij het inrichten van een volwaardig hotel. Er zijn drie vrachtwagens vol met spullen gekomen. U moet dan denken aan decoratiemateriaal, linnen, dekens, kastjes, telefoons, borden, kopjes, pannen en ga zo maar door. Het gaat hier om 49 kamers, een restaurant met eigen keuken en een aantal salons.



De kamers moesten ingericht worden met tv, waterkoker, koffieapparaat, kluisje, bed, alarm voor zorgvraag, telefoon en föhn, net zoals een hotelkamer er uit moet zien. Ook moesten veel schilderijen en andere verfraaiingen opgehangen worden. Daarnaast is door het gehele pand een dect en Wifi-centrale geïnstalleerd, evenals een subcentrale voor de telefonie. Veel technische infrastructuur wordt door Elisabeth vanuit de nieuwbouw Leuvenaarsstraat geleverd. Ook de automatiseringshard- en software worden vanuit daar geleverd, net als de doorgifte van de tv-signalen en bijvoorbeeld de beelden van ETV, het eigen tv-programma van Elisabeth.

BAM houdt ons op de hoogte



Even voorstellen: Jan Weterings



Sinds half september ben ik, namens BAM Utiliteitsbouw, de nieuwe projectleider bij de laatste fase van de nieuwbouw voor Stichting Elisabeth. Ik heb deze taak overgenomen van Hugo Bijnen. Hugo is binnen BAM Utiliteitsbouw Eindhoven gepromoveerd tot Hoofd Bedrijfsbureau. Zijn werkplek is voortaan het kantoor in Eindhoven.

Ik ben 52 jaar oud en 26 jaar getrouwd met Marion. Wij hebben drie dochters in de leeftijden van 14, 17 en 19 jaar. Mijn hobby's zijn het beoefenen van watersport (zeilen) en duursporten zoals hardlopen (marathon), wielrennen en in het verleden (ik was toen nog jong) de kwart triathlon. Behalve van sporten houd ik van muziek. Ik heb een aantal jaar slagwerk en percussie gespeeld bij de plaatselijke harmonie. Momenteel ben ik nog als percussionist actief bij een blaaskapel. Ik ben geboren en getogen in Raamsdonksveer en woon daar nog steeds naar volle tevredenheid.



Als ik dit stukje schrijf vordert het sloopwerk van het laatste gebouw gestaag. Als je in de buurt bent, maar niet in de gelegenheid bent om het met eigen ogen te aanschouwen, dan hoor je het wel. Grote brokken beton van wanden en vloeren worden door gigantische kranen fijngeknepen en op een grote hoop gestort. Het puin wordt van het bouwterrein afgevoerd naar een puinbreker waar het wordt vermalen voor hergebruik. Het fijnegebroken puin zal onder meer gebruikt worden voor fundering onder wegen en voor tijdelijke verhardingen. Ook wij gaan weer een gedeelte van het puin gebruiken. Onder de vloer van de parkeerkelder brengen wij puin aan om voldoende draagvermogen te creëren voor de kraan die de palen gaat aanbrengen. Als het gebouw gesloopt is, worden damwanden voor grondkering aangebracht en het grondwerk uitgevoerd. Dit zal in november/december zijn.

Na het grondwerk wordt begin volgend jaar gestart met het aanbrengen van de funderingspalen. Deze worden trillingsarm aangebracht, dus de overlast die omwonenden daarvan ondervinden zal tot een minimum beperkt blijven.

Na de palen volgt de parkeerkelder. De werkzaamheden hieraan zullen veelal buiten het gezichtsveld plaatsvinden. Het gebeurt allemaal onder in de bouwput. Het is april, mei als de werkzaamheden weer boven het maaiveld komen. De begane grondvloer is dan gereed. Als het weer de komende winter niet al te veel tegenwerkt, zullen de genoemde data gehaald worden en wordt in oktober het hoogste punt bereikt.



U ziet, wij blijven nog even uw naaste buur. Ik hoop en vertrouw erop dat we een goede buur zullen zijn en u niet te veel overlast bezorgen. Mocht er onverhoopt toch enige overlast ontstaan dan bieden wij daarvoor onze welgemeende excuses aan.

Als u vragen heeft over het project, dan zijn wij graag bereid deze te beantwoorden!

Namens BAM Utiliteitsbouw
Jan Weterings
projectleider

'Ik sta alweer in de hoofdingang van de nieuwbouw'

De mening van zuster Elise

Even voorstellen...MediPlus (Vitaal vanaf 1 januari 2011)



Graag willen we de organisatie achter de winkel in onze nieuwe locatie op de Leuvenaarstraat aan u voorstellen. Aan het woord is Chantal Pas, filiaalmanager van MediPlus.

"Iedereen in Breda is bekend met MediPlus. Wij handelen in hulpmiddelen en de uitleen en verhuur daarvan. We meten elastische kousen aan en geven daarin advies, we verkopen praktijkinrichting en verzorgen verbruiksmiddelen business-to-business. Wij leveren aan huisartsen, fysiotherapeuten en verzorgings- en verpleeghuizen. Ook verstrekken wij hulpmiddelen aan WMO-cliënten in opdracht van de gemeente."

Mediplus wordt Vitaal

"Maar MediPlus fuseert per 1 januari met Vitaal. Nu is Mediplus nog alleen een Bredase organisatie met 50 medewerkers. Straks heten we Vitaal en hebben we 200 collega's, met vestigingen in de regio Breda, Utrecht en Spijkenisse. Vitaal is een bestaande organisatie die dus

voornamelijk bekend is in de regio Utrecht. We kenden elkaar via een franchiseorganisatie en de contacten waren altijd goed. Het voordeel is dat we dezelfde bedrijfsvisie hebben. Voor de klanten levert het ook alleen maar voordelen op. Zo kunnen we een groter aanbod bieden."

Samenwerking met Stichting Elisabeth

"Hoe de samenwerking met Elisabeth is ontstaan? We zijn altijd op zoek naar schaalvergroting, met name op het business-to-business vlak. Wij bieden een totaalpakket zoals het leveren van hulpmiddelen, gebruiksartikelen, onderhoud, uitleen via de AWBZ en het uitvoeren van de WMO voor de gemeente. En dit zowel voor cliënten die verblijven op een locatie van een zorginstelling, als cliënten die nog thuis wonen en vanwege medische redenen hulpbehoevend zijn. Door samen te werken met een organisatie als Stichting Elisabeth ontstaat er een win-winsituatie. We hebben een breed aanbod aan hulpmiddelen die

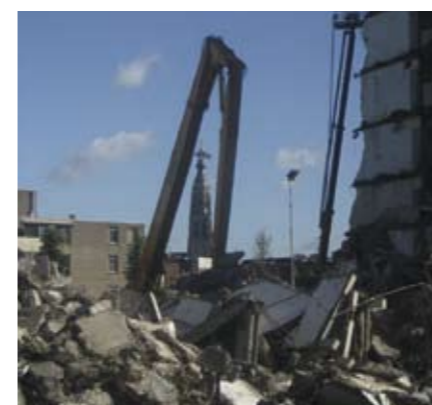
we direct kunnen leveren. Mensen kunnen ook altijd rechtstreeks bij ons als leverancier terecht voor vragen."

Nieuwe winkel opent haar deuren

"Omdat er al een samenwerking was tussen MediPlus en Elisabeth, was het voor ons een uitgelezen kans om een winkelpand te huren in de nieuwbouw aan de Leuvenaarstraat. Zo kunnen we nog dichterbij onze klanten staan! Samen met Loyds Apotheken hebben we nu een mooi verkooppunt voor onze producten erbij. In onze Vitaal-winkel kan men allerlei hulpmiddelen kopen en lenen voor het niet-functioneren van het lichaam. Daarnaast hebben we nog een leuke hoek met producten voor moeders en kinderen. Leuk voor families die bij opa en oma op bezoek gaan. Regelmatig hebben we leuke acties... deze zijn te vinden in alle lokale dagbladen waarin wij regelmatig adverteren. Daarnaast hebben we iedere maand themadagen, deze vinden plaats op de showroomlocatie aan de Slingerweg 87 te Breda."



Bouwen aan de nieuwbouw



Het verzorgingshuisgebouw is de afgelopen maanden gesloopt, wat ook vele kijkers opleverde want het was een spectaculair gezicht (zie artikel van BAM). De verwachting is in januari 2011 te kunnen starten met het boren van de eerste funderingspalen. Qua detail zal het nog te bouwen bouwdeel anders zijn dan de eerste twee. Het gebouw wordt immers een samenvoeging van de functie Haagstate (56 serviceappartementen) en Gasthuisstate (40 plaatsen intramuraal). Op de begane grond komen een aantal kantoren en facilitaire ruimten en de Elisabeth Boulevard krijgt de uiteindelijke lengte van 140 meter. Natuurlijk nemen we de ervaringen mee van de eerder gebouwde Haagstate en Gasthuisstate, zoals de gevoeligheid van brandmelders en andere schakelaars in de badcellen. Vooralsnog wordt ervan uitgegaan dat medio 2012 de gehele nieuwbouw gereed moet zijn.